

Walaupun kereta api tidak lagi beroperasi di sana, Koridor Rel sepanjang 24 kilometer antara Tanjong Pagar dengan Woodlands tetap 'hidup'. Beberapa kawasan di situ dibuka kepada mereka yang ingin berlari-lari anak atau penggemar alam semula jadi. Kawasan itu bakal menjadi ruang hijau untuk dinikmati masyarakat awam. Rancangan bagi transformasi koridor itu kini dibahagi kepada seksyen utara, pusat dan selatan. Setiap seksyen mempamerkan pemandangan uniknya sendiri. Kami senaraikan antara tarikan koridor tersebut yang dirancang.

GARIS MASA

2011

Penguasa Pembangunan Semula Bandar (URA) mula meminta saranan orang awam dan kumpulan tertentu bagi menambah baik Koridor Rel.

2018

Beberapa seksyen koridor tersebut, seperti Stesen Kereta Api Bukit Timah dan kawasan sekelilingnya, ditutup bagi kerja pembaikan termasuk pemulihan warisan dan kerja laluan kereta api.

2020

Hampir lima kilometer koridor tersebut- antara Jalan Kilang Barat dengan Commonwealth Drive, dan antara Buona Vista dengan Stesen Kereta Api Bukit Timah, dibuka selepas kerja pembaikan.

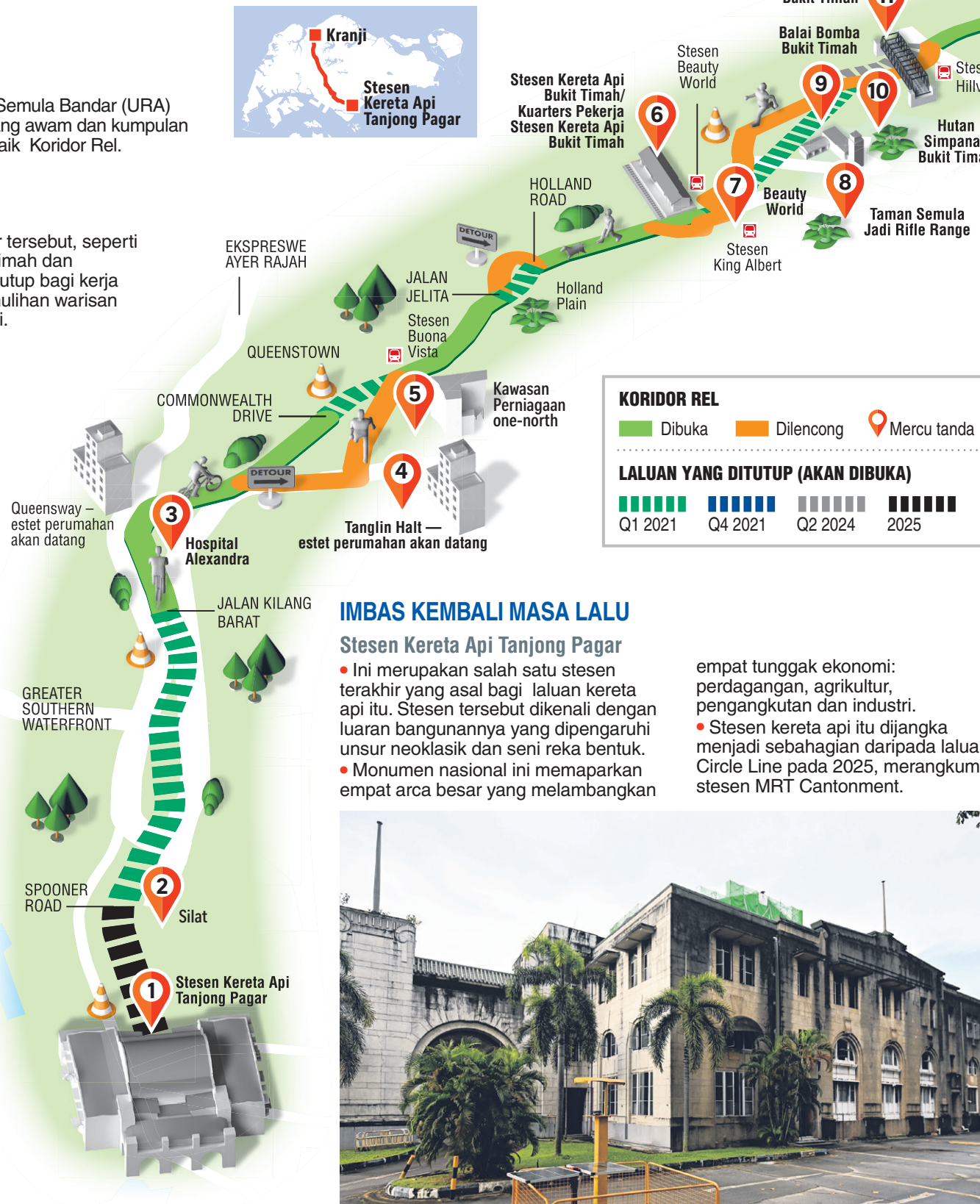
2021

Seksyen pusat dijangka dibuka sepenuhnya, dengan lencongan di Holland Road di mana kerjaa pembinaan dijangka selesai awal tahun depan. Laluan berterusan dari Hillview Road ke Spooner Road dijangka siap pertengahan tahun ini.

2025

Berdasarkan rancangan sedia ada dan mengambil kira kelewatan ekoran Covid-19, koridor tersebut dijangka siap pada 2025.

Sumber: URA, NPARKS
Foto BH: LIM YAOHUI, CHONG LII
Grafik BH



IMBAS KEMBALI MASA LALU

Stesen Kereta Api Tanjong Pagar

- Ini merupakan salah satu stesen terakhir yang asal bagi laluan kereta api itu. Stesen tersebut dikenali dengan luaran bangunannya yang dipengaruhi unsur neoklasik dan seni reka bentuk.
- Monumen nasional ini memaparkan empat arca besar yang melambangkan



- empat tunggak ekonomi: perdagangan, agrikultur, pengangkutan dan industri.
- Stesen kereta api itu dijangka menjadi sebahagian daripada laluan Circle Line pada 2025, merangkumi stesen MRT Cantonment.



Stesen Kereta Api Bukit Timah

- Ia dibina asalnya sebagai stesen kecil bagi bahagian pinggir bandar Singapura. Bangunan satu tingkat ini mengikut reka bentuk stesen tradisional yang biasanya ditemui di United Kingdom dan Malaya pada 1930-an.
- Stesen ini kini sedang dibangunkan untuk digunakan sebagai prasarana pelbagai guna.



Balai Bomba Bukit Timah

- Dibina pada 1956, balai bomba keempat Singapura memainkan peranan penting dalam melindungi rumah kampung daripada kebakaran.
- Ia kini bangunan yang dipulihara.



Jambatan keluli

Dua jambatan keluli diwartakan untuk pemuliharaan oleh URA pada 2015. Jambatan itu dibuka pada 1932 sebagai sebahagian daripada laluan kereta api KTM dan menjadi mercu tanda selama beberapa dekad.

